

# Haanja Kooli SARS-CoV-2 riskianalüüs ja tegevuskava

## SARS-CoV-2 viiruse leviku ennetuseks ja reageerimiseks

### haigusjuhtumite korral

#### Sisukord

##### Sisukord

1. Nakatumisrisk töötajate gruppide kaupa

2. Üldised põhimõtted

Vaktsineerimine

Maski kandmine

Hajutamine ja distantsi hoidmine

Töötajate ja õpilaste testimine

Ventilatsioon

Kätepesu ja desinfitseerimine

Külalised ja lapsevanemad

3. COVID-19 haigussümptomid ja tegutsemine COVID-19 haigussümptomite korral

Kõige sagedasemad COVID-19 sümptomid

Tegevused COVID-19 haigusjuhtumi korral

4. Lähikontaktsete testimine ja lihtsustatud karantiin

Teavitusprotsessi skeem koolis

5. Üldised karantiinireeglid

Lähikontaktsetena peavad karantiini jääma

Lähikontaktsetena ei pea karantiini jääma haigustunnusteta

6. Õppe- ja töökorraldus

Karantiinis olevate õpilaste õppetöö korraldus

Kasutatud materjalid

ABILIIN

## 1. Nakatumisrisk töötajate gruppide kaupa

Riski määramisel on aluseks omavaheliste kokkupuutumiste sagedus.

MADAL	KESKMINE	KÕRGE
majandusjuhataja	koristaja, köögipersonal	Õpetajad, abiõpetajad, pikapäevarühma õpetaja, tugispetsialistid, juhtkonna liikmed

## 2. Üldised põhimõtted

Viiruse leviku tõkestamiseks:

- soovitame töötajatel end vaksineerida,
- nakkusohtlikes olukordades kanname maski,
- hoiame distantsi,
- testime töötajaid ja õpilasi,
- kindlustame siseruumides puhta õhu,
- järgime hügieeninõudeid ja puhastame pindu.

### Vaksineerimine

Haanja põhikooli töötajatest on lõplikult vaksineeritud 80%. Viimase kuue kuu jooksul on vaksineerimata töötajatest COVID-19 läbi põdenud 20% töötajatest. Soovitame tungivalt kõigil töötajatel end vaksineerida.

### Maski kandmine

Maskide karp on kooli peasissekäigu koridoris tooli peal. Maskid on õpilastele kättesaadavad ka õpilasliini bussides.

Õpetajatel, juhendajatel ja noorsootöötajatel palume tungivalt kanda maski. Vaksineerimata töötajad on kohustatud kandma maski kogu koolimajas viibimise ajal.

Maski soovitame kanda ka õpilastel, eriti olukordades, kus puutuvad kokku eri klasside õppurid: siseruumides toimuvatel üritustel, kus ei ole võimalik distantsi hoida, samuti koolibussis, kus puutuvad kokku eri klasside ja rühmade õpilased.

### Maski kasutamine



Mask peab olema näo ees nii, et suu ja nina on kaetud. Maski ei tohi kanda ainult nina all.



Kui maskil on traat, peab see jääma maski ülemisse serva ja hoidma korralikult üle ninajuure.



Maski ei tohi kandmise ajal puutuda, sest see suurendab maski saastumist ja seeläbi ka haigestumise ohtu.



Määrdunud või märjaks muutunud mask tuleb eemaldada.



Kasutatud mask tuleb visata kaanega prügikasti või panna kinnisesse kilekotti.

### Hajutamine ja distantsi hoidmine

Õppetunnid toimuvad võimalusel koduklassides. Klasside vahel liiguvad võimalusel õpetajad, mitte õpilased. Vahtetundides on noorema vanuseastme õpilased teisel korrusel ja vanema vanuseastme õpilased esimesel korrusel. Toimuvad õuevahetunnid.

Võimalusel vähendame nii palju kui see on võimalik eri rühmade kokkupuuteid ja ristuvaid trajektoore garderoobis, sööklas, võimlas, koridorides jm ühiskasutatavates ruumides.

### Töötajate ja õpilaste testimine

Vastavalt Vabariigi Valitsuse korraldustele toimub töötajate ja õpilaste kiirtestimine. Kiirtestimist viivad läbi õpetajad, kellel õpilastega parasjagu tund on. Töötajad ja õpilased võivad testi sooritada sama päeva hommikul enne kooli tulemist ka kodus. Õpilaste kodus testimiseks esitab lapsevanem kooli sellekohase avalduse. Kui lapsevanem ei ole andnud nõusolekut õpilase testimiseks, siis õpilast ei testita. Testimata õpilased ei pea jääma distantsõppele, vaid võivad jätkata õppetegevust koolis. Kui koolis tehtud kiirtesti vastus on positiivne, siis saadetakse õpilane ja töötaja koju.

Töötaja võib testimise asemel esitada tööandjale tõendi viiruse läbipõdemise kohta viimase kuue kuu jooksul või mitte vanema kui 72 tundi tagasi saadud PCR-testi tulemuse või mitte

enam kui 48 tundi tagasi saadud antigeeni kiirtesti tulemuse. Kui kiirtest on positiivne, peab töötaja teavitama sellest tööandjat ning jääma koju.

Kui kiirtest on positiivne ning esinevad haigusümptomid, siis võtab töötaja, õpilase puhul lapsevanem, ühendust perearstiga. Haigustunnuste puudumisel paneb töötaja või lapsevanem aja PCR-testile, helistades numbril 6464848.

### **Ventilatsioon**

Õppeklasse tuulutatakse akende avamisega igal vahetunnil. Õppetunni ajal hoitakse võimalusel vähemalt kaht klassi akent tuulutusasendis.

### **Kätepesu ja desinfitseerimine**

Peame oluliseks nii personali kui ka õppijate kätepesu:

- enne ühiskasutatavasse ruumi sisenemist ja pärast sealt väljumist;
- pärast ühiskasutatavate esemete puudutamist (trepikäsipuu, uksekäepide, mööbel, spordivahendid jm);
- pärast nuuskamist, köhimist või aevastamist;
- enne ja pärast söömist;
- pärast tualetis käimist.

Kätepesujuhendid on klassides, WC-des ja söökla ees kraanikausside juures. Õpetajad räägivad õpilastele korralikust kätepesust.

Koristajad desinfitseerivad iga päev uksealingid, trepikäsipuud ning lauad klassides.

Käte desinfitseerimisvahendid on kooli iga sissekäigu juures ning õpperuumides.

### **Külalised ja lapsevanemad**

Koolimajja sisenev külaline esitab:

- COVID-tõendi;
- või mitte vanema kui 72 tundi tagasi saadud PCR-testi tulemuse;
- või mitte enam kui 48 tundi tagasi saadud antigeeni kiirtesti tulemuse juhul, kui see on tehtud tervishoiuteenuse osutaja juures.

Koolimajja sisenev lapsevanem ei pea esitama COVID-tõendit ega testi tulemust. Lapsevanem tuleb kooli vaid erandjuhul ja eelneval kokkuleppel.

Maski kannavad koolimajas nii külalised kui lapsevanemad.

### **3. COVID-19 haigussümptomid ja tegutsemine COVID-19 haigussümptomite korral**

COVID-19 sümptomid ei ole senini täiesti selged. Samuti ei ole veel teada, kui tõsiselt võivad sümptomid avalduda või kui paljudel on ainult väga kerged sümptomid või puuduvad need üldse. Enamik COVID-19 nakkuse juhtumeid ei ole rasked.

**Kõige sagedasemad COVID-19 sümptomid on:**



**Kerge nohu või köhaga võib haridusasutuses viibida siis, kui on tegemist allergilise seisundiga või haigusest paranemisel nn jääknohuga.**

### **HAIGUSTUNNUSTEGA ÕPILANE/TÖÖTAJA JÄÄB KOJU**

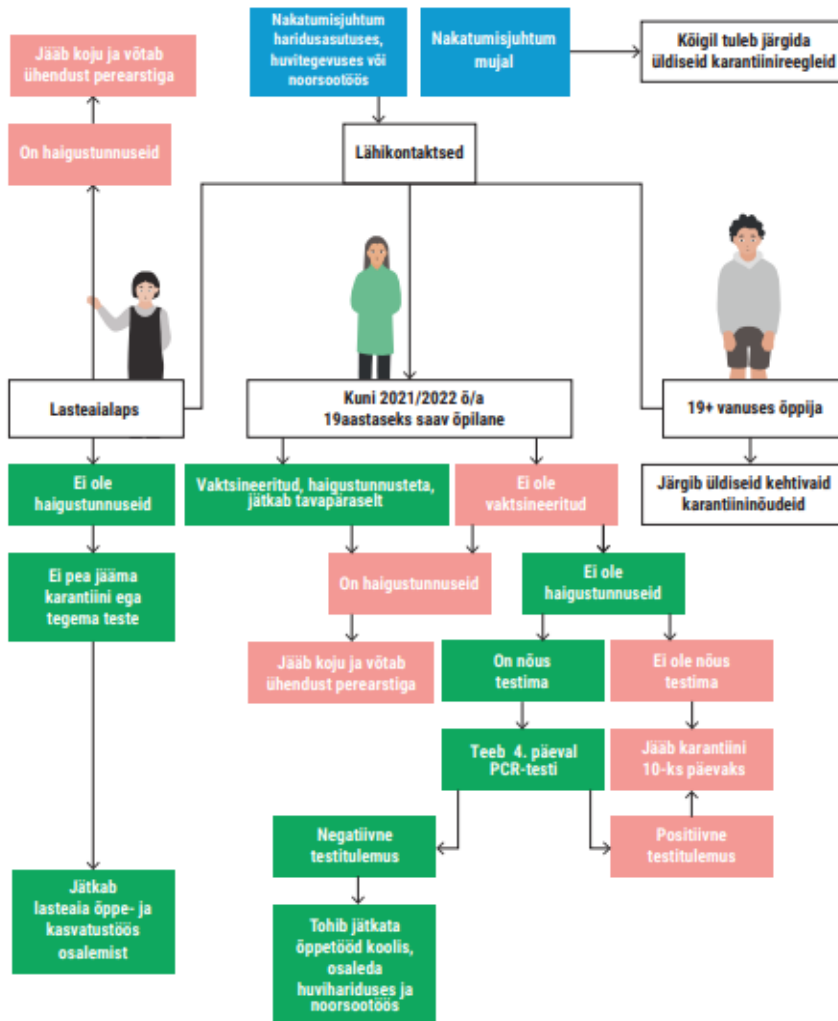
Kui õpilase haigustunnused ilmnevad haridus- või noorsootöösasutuses viibides, teavitab õpilane haigustunnustest õpetajat, kes informeerib juhtunust direktorit ja/või õppejuhti. Kui töötaja haigustunnused ilmnevad haridus- või noorsootöösasutuses viibides, informeerib töötaja juhtunust direktorit ja/või õppejuhti.

Haigustunnustega inimesele antakse mask ja ta isoleeritakse teistest. Sõltuvalt vanusest saadetakse haigestunu koju või oodatakse lapsevanema saabumiseni.

Mistahes haigustunnuste korral tuleb jääda koju ja võtta edasiste suuniste saamiseks ühendust oma perearstiga, kes suunab vajadusel SARS-CoV-2-testi tegema. Kiirete küsimustega saab pöörduda perearsti nõuandeliinile 1220.

## Tegevused COVID-19 haigusjuhtumi korral

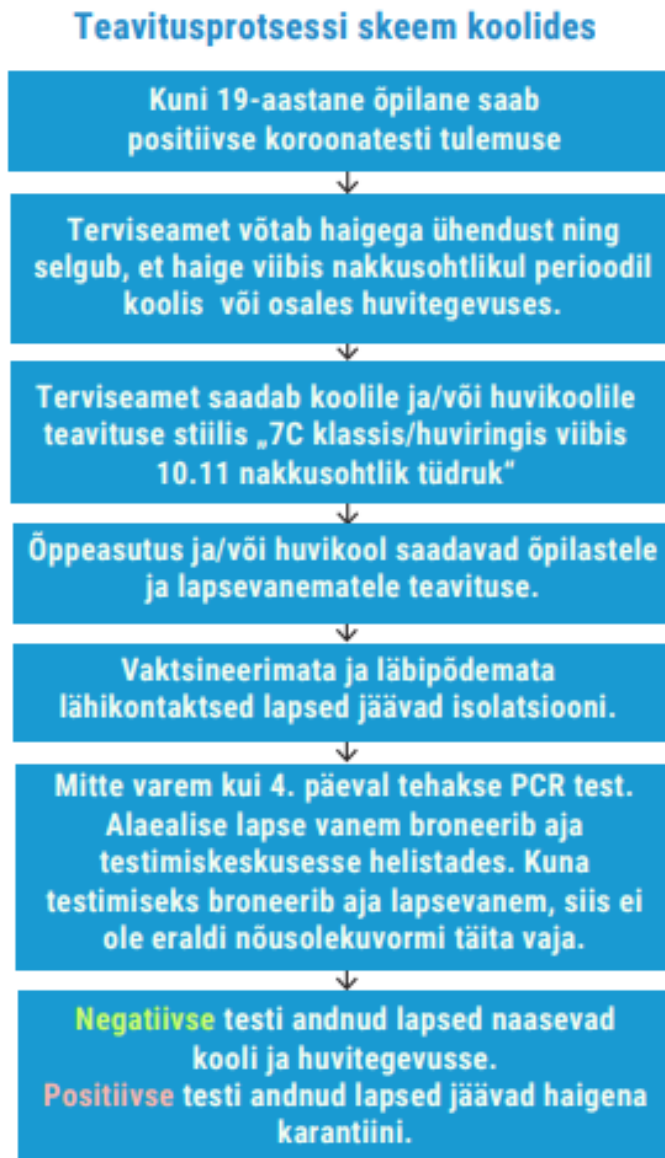
### Kuidas käituda nakatusjuhtumi korral haridus- ja noorsootöös?



## 4. Lähikontaktsete testimine ja lihtsustatud karantiin

Lähikontaktne on inimene, kes on olnud COVID-19 haigega kontaktis vähemalt 15 minutit ja lähemal kui 2 meetrit.

## Teavitusprotsessi skeem koolis



Küsimuste korral pöördume Terviseameti Lõuna regionaalosakonna poole:

Lõuna regionaalosakond – [lounavastutav@terviseamet.ee](mailto:lounavastutav@terviseamet.ee) Tiia Luht, osakonnajuhataja,  
55968964, [tiia.luht@terviseamet.ee](mailto:tiia.luht@terviseamet.ee)

## 5. Üldised karantiinireeglid

### Lähikontaktsest peavad karantiini jääma:

- COVID-19 haigega kokku puutunud vaktsineerimata ja koroonahaigust põdemata isikud;
- haigustunnustega inimesed;
- inimesed, kellel on diagnoositud COVID-19 haigus.

### Lähikontaktsest ei pea karantiini jääma haigustunnusteta:

- kuni sel õa 19- aastaseks saavad lapsed, kelle puhul saab rakendada lihtsustatud karantiini;
- inimesed, kelle vaktsineerimiskuur on lõpetatud, st et neil on kehtiv COVID-tõend;
- inimesed, kes on viimase kuue kuu jooksul koroonahaiguse läbi põdenud ja kelle arst on terveks tunnistanud ning kellel on vastav tõend;
- inimesed, kes on haiguse läbipõdemise järel saanud ühe doosi vaktsiini ning saavutanud maksimaalse kaitse;
- inimesed, kes on pärast esimest vaktsiini doosi haigestunud koroonahaigusesse ning kelle arst on terveks tunnistanud.

## 6. Õppe- ja töökorraldus

Vaktsineeritud töötajad saavad haigusnähtude puudumisel lähikontaktsest tööl olla, koolis saavad käia lihtsustatud karantiini korras vaktsineeritud või testimise läbi teinud ja negatiivse tulemuse saanud haigusnähtudeta õpilased. Teistele kehtib alltoodud õppe- ja töökorraldus.

### Karantiinis olevate õpilaste õppetöö korraldus:

- klassijuhataja teavitab aineõpetajaid õpilase karantiini jäämisest;
- terved karantiinis olevad õpilased jätkavad õppetööd sarnaselt koduõppega, kus õpetaja annab materjalid ja juhised ning toetab probleemide tekkimisel ja konsulteerib vajadusel. Vastutus õppetöö korraldamisel on vanematel. Võimalusel toimub hübriidõpe.
- karantiini jooksul toimub õpilase hindamine vastastikusel kokkuleppel;
- kooli naastes hindab õpetaja teadmiste kontrolli vajadust ja tegutseb vastavalt.

Personali töökorraldus karantiinis oleku ajal:



- õpetajad ja tugispetsialistid on üldjuhul karantiini ajal kaugtööl ja viivad tunde läbi veebi teel;
- kui kaugtööd ei kohaldata, võtab töötaja haiguslehe.

## **Kasutatud materjalid**

HTM-i juhendmaterjali

[https://www.hm.ee/sites/default/files/juhised\\_koolidele\\_ver2\\_01\\_11\\_2021\\_2.pdf](https://www.hm.ee/sites/default/files/juhised_koolidele_ver2_01_11_2021_2.pdf)

COVID-19 juhised Rõuge valla koolidele 02.11.2021

## **ABILIIN**

Helista perearstile või perearsti nõuandeliinile - 1220

Raskes seisundis haigestunule kutsu kiirabi - 112

Koroonaviiruse leviku ja ennetamise infoliin – 1247

Terviseameti infoliin - 7943500

PCR- testile registreerimise number 6464848

Lõuna regionaalosakonna Terviseameti info – [lounavastutav@terviseamet.ee](mailto:lounavastutav@terviseamet.ee)

Terviseameti Lõuna regionaalosakonna juhataja Tiia Luht - 55968964,  
[tiia.luht@terviseamet.ee](mailto:tiia.luht@terviseamet.ee)